





Kimenő/bejövő számlák, vegyes, pénzforgalmi könyvelési tételek, partner törzs, kiegészítő törzsek

Az általunk fejlesztett Integrált program lehetőséget biztosít más programok által készített feladások fogadására. Az átadás lehetséges online, és offline módon. A program tudja fogadni számlák, vegyes, pénzforgalmi könyvelési tételek, illetve törzsek feladását.

Ebben a fejezetben az offline adatkapcsolat állományainak a leírását részletezzük.

Az állományok lehetnek CSV, XLS, XLSX, DBF

Állomány nevek tetszőleges.

CSV vesszővel elválasztás, karakteres mezők ” – közé zárva.

Amennyiben más (pl. ;) elválasztást szeretnénk, akkor egy állományt kell készítenünk, melynek ugyanott kell elhelyezkednie, ahol az import állomány van.

Állomány neve: Schema.ini

Schema.ini állomány tartalma:

```
[<importálandó állomány teljes neve, elérési út nélkül>]
CharacterSet=ANSI
Format=Delimited(;
```

Mindegyik állománytípus felépítése ugyanaz. Az importáló modul a mező nevekkel azonosítja az értékeket. A mezők sorrendje tetszőleges, de a felsorolt mezőket akkor is tartalmaznia kell állománynak, ha annak nem adunk értéket.

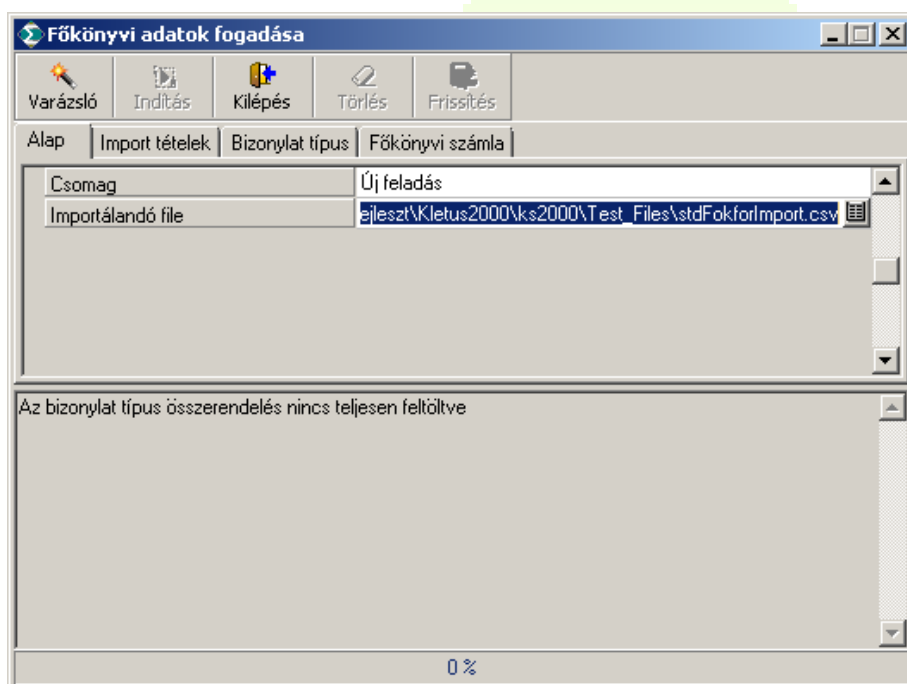
A törzsekre a kódok segítségével hivatkozhatunk, de ehhez ismernünk kell a klétus kódokat. Van lehetőség, kód megfeleltetésre is (ebben az esetben nincs szükség a kódok ismeretére). Ilyenkor használhatunk saját kódrendszert. Ezt a @ karakterrel jelöljük, a kód elé egy @ karaktert helyezünk. Ilyenkor az importáló egy megfeleltetési segédlettel biztosítja a kódok összerendelését. Megjegyzi, és legközelebb már emlékszik a megfeleltetésnek. Előnye, hogy nem kell ismernünk a kódrendszert. Eltérő törzsadatú klétus rendszerekben nem kell az import állomány módosítani. pl.: több céges rendszerben, eltérő számlatükör esetén is megoldható rugalmas adatkapcsolat, mivel a megfeleltetésnél figyeli a törzsadatok dimenziós szintjét, és szükség esetén cégenkénti megfeleltetést fog kialakítani.



Importálás menete

Importáláshoz elkell indítanunk az importálási funkciót :

Főkönyv – Technikai műveletek – adat importálás – főkönyvi adatok fogadása



Csomag : Új feladás

Importálandó file : a beolvasandó import állomány teljes eléréssel (Behúzás is lehetséges)

Amennyiben valami miatt nem importálható az állomány az ablak alsó felében kiírja a teendőket, vagy a hibát. Amennyiben minden rendben akkor az aktívvá válik az „indítás” gomb, és az importálás indítható.

A felső füleken jelennek meg azok a törzsadatok, amelyekben a kód megfeleltetést választottuk (@ karakter). Ha van olyan kód, aminek a megfeleltetése hiányos, akkor üzenetet kapunk, hogy hiányos az összerendelés. A fület kiválasztva az összerendelés megvalósítható. Minden egyes @ kezdetű kódhoz hozzá kell rendelni a megfeleltetést, amelyet a program tárol és megjegyez. A @kód használata opcionális nem kötelező.

Elindítás után beolvassa a tételeket, ellenőrzi, és lekönyveli. Hiba esetén a feladás automatikusan visszavonásra kerül, és megjeleníti a hibás tételeket. A rendszer csak teljesen hibátlan, tételek lekönyvelését engedi. Ellenőrzi a megadott kódok létezését.



Hiba esetén a következő képernyő nyílik fel :

Action	1
Transfer	Kletus.FokforImport
Package	0001 - 2018.02.26
SrcFokfor_ID	2
SrcBizTip_ID	18.V
Perszam	0
Gazd. művelet neve	Feladás
IdoszakDatum	2018.01.01
Időszak	
AfaldoszakDatum	2018.01.01
SrcAfaldoszak_ID	2018.01.01
Dátum	2018.01.01
Zárolt	0
Vegyes_Lathatja	1
Penzforg_lathatja	0
Iktato_Lathatja	0
Nyitó	0
Fokfortipus	1
Penzforgalom_Javitja	0
Vegyes_Javithat	0
Iktato_Javithat	0
Logger	0
Check	0

Itt láthatjuk a hibás bizonylatokat, tételeket. megjelölve a hibás mezőt, és a hiba okát szövegesen.

Lehetséges a korábbi csomagok törlése. A csomag lenyíló ablakban ki kell választani a törlendő csomagot. Ilyenkor a törlés gomb válik aktívvá, rákattintva a csomag törlődik.



Vegyes könyvelési tételek átadása

Az állomány szerkezete a következő:

Mező neve	Kötelező	Tartalom
Tipus	I	VEGYES
Bizonylat_ID	N	Bizonylat azonosító, köteg azonosító. A forrás rendszer által meghatározott azonosító max 30 karakter. Kitöltése nem kötelező, de ebben az esetben nincs kontroll arra, hogy kétszer ugyanaz a tétel ne kerüljön betöltésre. Felépítése tetszőleges karaktersorozat. Célszerű egy egyedi karakter sorozatot is beépíteni, amely biztosítja, hogy más rendszerrel nem veszik össze. pl.: ISIS<bizonylat azonosito>
Biztip_Kod	N	Bizonylat típusa, mellyel a könyvelésbe kerül. Kitöltése. <ul style="list-style-type: none"> nincs kitöltve, akkor importáláskor bekéri a felhasználótól a bizonylat típus A klétus rendszerben használatos bizonylat típusa pl.: 16.V Forrás rendszer azonosítója. Ebben az esetben a kódot @ karakterrel kell kezdeni. Ilyenkor az importáló a felhasználó segítségével felépít egy kapcsolati rendszert (amelyet tárol és megjegyez), amellyel hozzákapcsolja a forrás rendszer azonosítójához a klétus rendszer azonosítóját.
Bizszam	N	Bizonylat sorszámozása. Megadása esetén ügyelni kell, hogy a bizonylatszámoknak egyedinek kell lenni (a bizonylat típuson belül). Lehetséges pl.: hogy a program a feladást, de ebben az esetben a feladáshoz egy saját bizonylat típust kell rendelnünk. Kitöltése nem kötelező, akkor ha a bizonylat típus amire a könyvelés fog menni automatikus sorszámozású
Datum	I	A feladás dátuma
Naplo_Kod	N	Könyvelés naplószáma. <ul style="list-style-type: none"> Üresen hagyás esetén a bizonylattípus alapértelmezett naplószáma történik a könyvelés Megadhatjuk a klétus program által használt napló kódot @ használatával tetszőleges naplókód jelölést használhatunk (tetszőleges karaktersorozat), importáláskor bekéri a felhasználótól az napló megfeleltetést.
Idoszak_Kod	N	Feladás könyvelési időszaka. <ul style="list-style-type: none"> Üresen hagyás esetén az időszakot a <datum> mező alapján határozza meg rendszer Megadhatjuk a klétus program által használt időszak kódot @ használatával tetszőleges időszak kód jelölést használhatunk (tetszőleges karaktersorozat), importáláskor bekéri a felhasználótól az időszak megfeleltetést. %<éééé.hh.nn> dátum megadása, ekkor ezen dátum alapján azonosítja az időszakot a program. Ennek csak akkor van értelme, ha az időszak dátuma eltér a könyvelés dátumától (pl.: javítás)
Bizonylat_Szoveg	N	Bizonylat szövegezése. pl.: Bér feladás
MBizszam	N	Tetszőleges bizonylatazonosító. Csak információs jellege van, megjelenik a listákon. Segíthet más rendszerek által szolgáltatott adatok azonosítására.

Eddig tart a bizonylat fejrész. Egy bizonylaton belül (<Bizonylat_ID>, <Biztip_Kod>+<Bizszam>), az adatoknak azonosnak kell lenniük. Bizonylaton belüli eltérés esetén az importáló hibát jelez, és nem engedi az importálást elindítani.



Kontir_Kod	N	<p>Kontírozási segédlet kódja. Segítségével előre definiált kontírozási sémák szerinti könyvelést végezhetünk. Ebben az esetben az <fkszaml>, <ellenszaml>... mezők kitöltése elhagyható. Amennyiben adunk meg kontírozási kódot, és kitöltjük az <fkszaml>, <ellenszaml>... mezőket, akkor a kontírozási utasítás hatástalan marad arra a mezőre, amelyben felülbíráltuk.</p> <ul style="list-style-type: none"> ▪ Üresen hagyás esetén ▪ Megadhatjuk a klétus program által használt kontír kódot ▪ @ használatával tetszőleges kontír jelölést használhatunk (tetszőleges karaktersorozat), importáláskor bekéri a felhasználótól az kontír megfeleltetést.
Tetel_Szoveg	N	Tételek szöveges magyarázata. pl.: Munkabér feladás, járulék feladás stb.
Fkszaml	I	<p>Tartozik főkönyvi számla</p> <ul style="list-style-type: none"> ▪ Üresen csak akkor hagyható, ha a <kontir_kod> meghatározza a tartozik főkönyvi számlát. ▪ Megadhatjuk a klétus program által használt főkönyvi számlaszámot. ▪ @ használatával tetszőleges főkönyvi számla jelölést használhatunk (tetszőleges karaktersorozat), importáláskor bekéri a felhasználótól az napló megfeleltetést.
MasodSzaml	N	<p>Tartozik főkönyvi számlához tartozó másodlagos számla. Ez csak akkor kell kitölteni, ha másodlagos könyvelés mód is be van állítva. Értéke függ, hogy elsőleges 5-ös, vagy másodlagos 5-ös könyvelési módban vagyunk. Értelemszerűen csak akkor kell kitölteni, ha a könyvelés mód ezt megköveteli. pl.: elsőleges ötös másodlagos 6-7-es könyvelés esetén csak akkor kell kitölteni ha a főkönyvi számla 5-ös főkönyvi számlát tartalmaz, és természetesen az értéke csak 6-os vagy 7-es számlaosztálybeli számla lehet. Ugyanez vonatkozik a másodlagos 5-ös könyvelésre is. csak fordítva</p> <ul style="list-style-type: none"> ▪ Üresen kell hagyni, ha a könyvelés szerint nem lehet értéke ▪ Üresen hagyható, ha a könyvelés megköveteli, de a <kontir_Kod> meghatározza az értékét ▪ Megadhatjuk a klétus program által használt főkönyvi számlaszámot. ▪ @ használatával tetszőleges főkönyvi számla jelölést használhatunk (tetszőleges karaktersorozat), importáláskor bekéri a felhasználótól az napló megfeleltetést.
Esemeny_Kod	N	<p>Tartozik Főkönyvi számlához tartozó eseménykód megadása, ha a rendszerben használva van az eseménykód</p> <ul style="list-style-type: none"> ▪ üres érték ▪ Megadhatjuk a klétus program által használt esemény kódot ▪ @ használatával tetszőleges eseménykód jelölést használhatunk (tetszőleges karaktersorozat), importáláskor bekéri a felhasználótól az eseménykód megfeleltetést
Ellenszaml	I	<p>Követel főkönyvi számla</p> <ul style="list-style-type: none"> ▪ Üresen csak akkor hagyható, ha a <kontir_kod> meghatározza a követel főkönyvi számlát. ▪ Megadhatjuk a klétus program által használt főkönyvi számlaszámot. ▪ @ használatával tetszőleges főkönyvi számla jelölést használhatunk (tetszőleges karaktersorozat), importáláskor bekéri a felhasználótól az napló megfeleltetést.
EllenMasodSzaml	N	<p>Követel főkönyvi számlához <ellenszaml> tartozó másodlagos számla. Ez csak akkor kell kitölteni, ha másodlagos könyvelés mód is be van állítva. Értéke függ, hogy elsőleges 5-ös, vagy másodlagos 5-ös könyvelési módban vagyunk. Értelemszerűen csak akkor kell kitölteni, ha a könyvelés mód ezt megköveteli. pl.: elsőleges ötös másodlagos 6-7-es könyvelés esetén csak akkor kell kitölteni ha a főkönyvi számla 5-ös főkönyvi számlát tartalmaz, és természetesen az értéke csak 6-os vagy 7-es számlaosztálybeli számla lehet.</p>



		<p>Ugyanez vonatkozik a másodlagos 5-ös könyvelésre is. csak fordítva</p> <ul style="list-style-type: none"> ▪ Üresen kell hagyni, ha a könyvelés szerint nem lehet értéke ▪ Üresen hagyható, ha a könyvelés megköveteli, de a <kontir_Kod> meghatározza az értékét ▪ Megadhatjuk a klétus program által használt főkönyvi számlaszámot. ▪ @ használatával tetszőleges főkönyvi számla jelölést használhatunk (tetszőleges karaktorsorozat), importáláskor bekéri a felhasználótól az napló megfeleltetést.
EllenEsemeny_Kod	N	<p>Követel Főkönyvi számlához (ellenszámla) tartozó eseménykód megadása, ha a rendszerben használva van az eseménykód</p> <ul style="list-style-type: none"> ▪ üres érték ▪ Megadhatjuk a klétus program által használt esemény kódot ▪ @ használatával tetszőleges eseménykód jelölést használhatunk (tetszőleges karaktorsorozat), importáláskor bekéri a felhasználótól az eseménykód megfeleltetést
Rovat_Kod	N	<p>Rovat kód</p> <ul style="list-style-type: none"> ▪ üres érték ▪ Megadhatjuk a klétus program által használt rovat kódot ▪ @ használatával tetszőleges rovatkód jelölést használhatunk (tetszőleges karaktorsorozat), importáláskor bekéri a felhasználótól az rovatkód megfeleltetést
Munkaszam_Kod	N	<p>Munkaszám kód</p> <ul style="list-style-type: none"> ▪ üres érték ▪ Megadhatjuk a klétus program által használt munkaszám kódot ▪ @ használatával tetszőleges munkaszám kód jelölést használhatunk (tetszőleges karaktorsorozat), importáláskor bekéri a felhasználótól az munkaszám megfeleltetést
Szervezet_Kod	N	<p>Szervezet kód</p> <ul style="list-style-type: none"> ▪ üres érték ▪ Megadhatjuk a klétus program által használt Szervezet kódot ▪ @ használatával tetszőleges szervezatkód jelölést használhatunk (tetszőleges karaktorsorozat), importáláskor bekéri a felhasználótól az szervezet megfeleltetést
Partner_Kod	N	<p>Partner kód. Kitöltése kizárólag nyitás tétel rögzítésekor lehetséges</p> <ul style="list-style-type: none"> ▪ üres érték ▪ Megadhatjuk a klétus program által használt partner kódot ▪ @ használatával tetszőleges partnerekód jelölést használhatunk (tetszőleges karaktorsorozat), importáláskor bekéri a felhasználótól az partnerekód megfeleltetést
Ertek	I	Könyvelt érték
Rejtett	I	<p>Értéke(1, 0)</p> <p>1 – rejtett marad, a klétus vegyes rögzítőben nem látható a lekönyvelt tétel. 0 – Megjelenik a rögzítőben</p>
Modosithato	I	<p>Értéke(1, 0)</p> <p>1 esetén a klétus rendszerben módosíthatóvá válik a feladott könyvelés. Szem előtt kell tartani, hogy feladás törlés esetén a kézzel történt módosítás is törlésre kerül.</p> <p>Csak ha a rejtett=0 van értelme a modositas=1-nek, mivel ellenkező esetben nem jelenik meg a módosítandó tétel.</p>



Pénzforgalmi könyvelési tételek átadása

Az állomány szerkezete a következő:

<i>Mező neve</i>	<i>Kötelező</i>	<i>Tartalom</i>
Típus	I	PENZFOR
Bizonylat_ID	N	Bizonylat azonosító, köteg azonosító. A forrás rendszer által meghatározott azonosító max 30 karakter. Kitöltése nem kötelező, de ebben az esetben nincs kontroll arra, hogy kétszer ugyanaz a tétel ne kerüljön betöltésre. Felépítése tetszőleges karaktersorozat. Célszerű egy egyedi karakter sorozatot is beépíteni, amely biztosítja, hogy más rendszerrel nem veszik össze. pl.: ISIS<bizonylat azonosito>
Biztip_Kod	N	Bizonylat típusa, mellyel a könyvelésbe kerül. Kitöltése. <ul style="list-style-type: none"> nincs kitöltve, akkor importáláskor bekéri a felhasználótól a bizonylat típus A klétus rendszerben használatos bizonylat típusa pl.: 16.V Forrás rendszer azonosítója. Ebben az esetben a kódot @ karakterrel kell kezdeni. Ilyenkor az importáló a felhasználó segítségével felépít egy kapcsolati rendszert (amelyet tárol és megjegyez), amellyel hozzákapcsolja a forrás rendszer azonosítójához a klétus rendszer azonosítóját.
Bizsam	N	Bizonylat sorszámozása. Megadása esetén ügyelni kell, hogy a bizonylatszámnak egyedinek kell lenni (a bizonylat típuson belül). Lehetséges pl.: hogy a program a feladást, de ebben az esetben a feladáshoz egy saját bizonylat típust kell rendelnünk. Kitöltése nem kötelező, akkor ha a bizonylat típus amire a könyvelés fog menni automatikus sorszámozású
Datum	I	A feladás dátuma
Naplo_Kod	N	Könyvelés naplószáma. <ul style="list-style-type: none"> Üresen hagyás esetén a bizonylattípus alapértelmezett naplószáma történik a könyvelés Megadhatjuk a klétus program által használt napló kódot @ használatával tetszőleges naplókód jelölést használhatunk(tetszőleges karaktersorozat), importáláskor bekéri a felhasználótól az napló megfeleltetést.
Idoszak_Kod	N	Feladás könyvelési időszaka. (számvetési időszak) <ul style="list-style-type: none"> Üresen hagyás esetén az időszakot a <datum> mező alapján határozza meg rendszer Megadhatjuk a klétus program által használt időszak kódot @ használatával tetszőleges időszak kód jelölést használhatunk (tetszőleges karaktersorozat), importáláskor bekéri a felhasználótól az időszak megfeleltetést. %<éééé.hh.nn> dátum megadása, ekkor ezen dátum alapján azonosítja az időszakot a program. Ennek csak akkor van értelme, ha az időszak dátuma eltér a könyvelés dátumától (pl.: javítás)
AfaIdoszak_Kod	N	Feladás áfa időszak. Csak áfás tételnél van jelentősége. Az áfa időszak eltérhet a számvetési időszaktól <ul style="list-style-type: none"> Üresen hagyás esetén az értéke ugyanaz lesz mint a számvetési időszak <Idoszak_Kod> Megadhatjuk a klétus program által használt időszak kódot @ használatával tetszőleges időszak kód jelölést használhatunk (tetszőleges karaktersorozat), importáláskor bekéri a felhasználótól az időszak megfeleltetést. %<éééé.hh.nn> dátum megadása, ekkor ezen dátum alapján azonosítja az időszakot a program. Ennek csak akkor van értelme,



		ha az időszak dátuma eltér a könyvelés dátumától (pl.: javítás)
Fkszaml	I	Főkönyvi számla. Másodlagos könyvelés esetén nem lehet olyan ökönyvi számla amelyikhez kapcsolódik másodlagos könyvelés (5-ös, 6-os, 7-es) <ul style="list-style-type: none"> Megadhatjuk a klétus program által használt főkönyvi számlaszámot. @ használatával tetszőleges főkönyvi számla jelölést használhatunk (tetszőleges karaktersorozat), importáláskor bekéri a felhasználótól az napló megfeleltetést.
Bizonylat_Szoveg	N	Bizonylat szövegezése. pl.: Bér feladás
MBizsam	N	Tetszőleges bizonylatazonosító. Csak információs jellege van, megjelenik a listákon. Segíthet más rendszerek által szolgáltatott adatok azonosítására.
<p>Eddig tart a bizonylat fejrész. Egy bizonylaton belül (<Bizonylat_ID>, <Biztip_Kod>+<Bizsam>), az adatoknak azonosnak kell lenniük. Bizonylaton belüli eltérés esetén az importáló hibát jelez, és nem engedi az importálást elindítani.</p>		
Jelleg	I	Könyvelés jellege. A Jelleg az <Fkszaml> mezőre vonatkozik. Értéke T,K T – Tartozik K - Követel
Kontir_Kod	N	Kontírozási segédlet kódja. Segítségével előre definiált kontírozási sémák szerinti könyvelést végezhetünk. Ebben az esetben az <fkszaml>, <ellenszaml>... mezők kitöltése elhagyható. Amennyiben adunk meg kontírozási kódot, és kitöltjük az <fkszaml>, <ellenszaml>... mezőket, akkor a kontírozási utasítás hatástalan marad arra a mezőre, amelyben felülbíráltuk. <ul style="list-style-type: none"> Üresen hagyás esetén Megadhatjuk a klétus program által használt kontír kódot @ használatával tetszőleges kontír jelölést használhatunk (tetszőleges karaktersorozat), importáláskor bekéri a felhasználótól az kontír megfeleltetést.
Tétel_Szoveg	N	Tételek szöveges magyarázata. pl.: Munkabér feladás, járulék feladás stb.
Esemeny_Kod	N	<fkszaml> Főkönyvi számlához tartozó eseménykód megadása, ha a rendszerben használva van az eseménykód <ul style="list-style-type: none"> üres érték Megadhatjuk a klétus program által használt esemény kódot @ használatával tetszőleges eseménykód jelölést használhatunk (tetszőleges karaktersorozat), importáláskor bekéri a felhasználótól az eseménykód megfeleltetést
Ellenszaml	I	Ellenszámla főkönyvi számla <ul style="list-style-type: none"> Üresen csak akkor hagyható, ha a <kontir_kod> meghatározza a követel főkönyvi számlát. Megadhatjuk a klétus program által használt főkönyvi számlaszámot. @ használatával tetszőleges főkönyvi számla jelölést használhatunk (tetszőleges karaktersorozat), importáláskor bekéri a felhasználótól az napló megfeleltetést.
EllenMasodSzaml	N	ellenszámla főkönyvi számlához <ellenszaml> tartozó másodlagos számla. Ez csak akkor kell kitölteni, ha másodlagos könyvelés mód is be van állítva. Értéke függ, hogy elsőleges 5-ös, vagy másodlagos 5-ös könyvelési módban vagyunk. Értelemszerűen csak akkor kell kitölteni, ha a könyvelés mód ezt megköveteli. pl.: elsőleges ötös másodlagos 6-7-es könyvelés esetén csak akkor kell kitölteni ha a főkönyvi számla 5-ös főkönyvi számlát tartalmaz, és természetesen az értéke csak 6-os vagy 7-es számlaosztálybeli számla lehet. Ugyanez vonatkozik a másodlagos 5-ös könyvelésre is. csak fordítva <ul style="list-style-type: none"> Üresen kell hagyni, ha a könyvelés szerint nem lehet értéke Üresen hagyható, ha a könyvelés megköveteli, de a kontir_Kod



		<p>meghatározza az értékét</p> <ul style="list-style-type: none"> ▪ Megadhatjuk a klétus program által használt főkönyvi számlaszámot. ▪ @ használatával tetszőleges főkönyvi számla jelölést használhatunk (tetszőleges karaktorsorozat), importáláskor bekéri a felhasználótól az napló megfeleltetést.
EllenEsemeny_Kod	N	<p>Követel Főkönyvi számlához (ellenszámla) tartozó eseménykód megadása, ha a rendszerben használva van az eseménykód</p> <ul style="list-style-type: none"> ▪ üres érték ▪ Megadhatjuk a klétus program által használt esemény kódot ▪ @ használatával tetszőleges eseménykód jelölést használhatunk (tetszőleges karaktorsorozat), importáláskor bekéri a felhasználótól az eseménykód megfeleltetést
Rovat_Kod	N	<p>Rovat kód</p> <ul style="list-style-type: none"> ▪ üres érték ▪ Megadhatjuk a klétus program által használt rovat kódot ▪ @ használatával tetszőleges rovatkód jelölést használhatunk (tetszőleges karaktorsorozat), importáláskor bekéri a felhasználótól az rovatkód megfeleltetést
Munkaszam_Kod	N	<p>Munkaszám kód</p> <ul style="list-style-type: none"> ▪ üres érték ▪ Megadhatjuk a klétus program által használt munkaszám kódot ▪ @ használatával tetszőleges munkaszám kód jelölést használhatunk (tetszőleges karaktorsorozat), importáláskor bekéri a felhasználótól az munkaszám megfeleltetést
Szervezet_Kod	N	<p>Szervezet kód</p> <ul style="list-style-type: none"> ▪ üres érték ▪ Megadhatjuk a klétus program által használt Szervezet kódot ▪ @ használatával tetszőleges szervezatkód jelölést használhatunk (tetszőleges karaktorsorozat), importáláskor bekéri a felhasználótól az szervezet megfeleltetést
Partner_Kod	N	<p>Partner kód. Kitöltése kizárólag nyitás tétel rögzítésekor lehetséges</p> <ul style="list-style-type: none"> ▪ üres érték ▪ Megadhatjuk a klétus program által használt partner kódot ▪ @ használatával tetszőleges partnerkód jelölést használhatunk (tetszőleges karaktorsorozat), importáláskor bekéri a felhasználótól az partnerkód megfeleltetést
SzamlaTip_Kod	N	<p>Folyószámla teljesítés esetén a számlaszám típusa. (Lsd számla feladás)</p> <ul style="list-style-type: none"> ▪ nincs kitöltve ha nem folyószámla, vagy <szamlaszam> @ jellegű kód van megadva ▪ A klétus rendszerben használatos bizonylat típusa pl.: 16.K ▪ Forrás rendszer azonosítója. Ebben az esetben a kódot @ karakterrel kell kezdeni. Ilyenkor az importáló a felhasználó segítségével felépít egy kapcsolati rendszert (amelyet tárol és megjegyez), amellyel hozzákapcsolja a forrás rendszer azonosítójához a klétus rendszer azonosítóját.
Szamlaszam	N	<p>Folyószámla teljesítés esetén a számlaszáma</p> <ul style="list-style-type: none"> ▪ nincs kitöltve ha nem folyószámla ▪ A klétus rendszerben rögzített számla sorszáma ▪ Forrás rendszer azonosítója. Ebben az esetben a kódot @ karakterrel kell kezdeni. Ez akkor használható, ha a számla feladás is importáló programon keresztül történik, és a feladott számlákhoz van azonosító megadva.
EredetiSzamlaszam	N	Tetszőleges karakter sorozat a számla eredeti száma
Teljkelt	N	<p>Teljesítés dátuma. Kézpénzes számla esetén a számla teljesítés kelte. (Eltérhet a fej dátumától. a számla kifizetése eltér a számla dátumától. pl: utólagosan lekönyvelt szálák esetén (elszámolásra kiadott előleg) Banki teljesítés esetén a tényleges teljesítés. Havi kivonat esetén a teljesítés</p>



		eltérhet a bizonylat dátumától <datum>
Adokat_Kod	N	<p>Áfás tételnél az áfa besorolás kódja</p> <ul style="list-style-type: none"> ▪ Üresen hagyható, ha nem áfás tétel. Ebben az esetben figyelmen kívül tételként lesz rögzítve. ▪ Megadhatjuk a klétus program által használt adó kategória kódját ▪ @ használatával tetszőleges adó jelölést használhatunk (tetszőleges karaktersorozat), importáláskor bekéri a felhasználótól az adó megfeleltetést
Ertek	I	Könyvelt érték
BruttoErtek	N	Bruttó érték (Csak információs jellegű)
AfaAlap	N	Olyan könyvelési tételnél, amikor csak az áfa kerül könyvelésre (import áfa), akkor kitöltendő az áfa alap, hogy az áfa nyilvántartás megfelelő legyen.
Deviza_Kod	N	<p>Devizás könyvelés esetén a deviza kódja</p> <ul style="list-style-type: none"> ▪ Megadhatjuk a klétus program által használt deviza kódját ▪ @ használatával tetszőleges deviza jelölést használhatunk (tetszőleges karaktersorozat), importáláskor bekéri a felhasználótól az deviza megfeleltetést
Deviza_Ertek	N	Deviza értéke
Arfolyam	N	Árfolyam érték
Fogyar_Kod	N	<p>Fogyasztói érték nyilvántartás esetén a fogyasztó csoport kód</p> <ul style="list-style-type: none"> ▪ Megadhatjuk a klétus program által használt fogyasztó kódját ▪ @ használatával tetszőleges fogyasztói csoport jelölést használhatunk (tetszőleges karaktersorozat), importáláskor bekéri a felhasználótól az fogyasztói kód megfeleltetést
Fogy_Ertek	N	Fogyasztói érték
Rejtett	I	<p>Értéke(1, 0)</p> <p>1 – rejtett marad, a klétus vegyes rögzítőben nem látható a lekönyvelt tétel. 0 – Megjelenik a rögzítőben</p>
Modosithato	I	<p>Értéke(1, 0)</p> <p>1 esetén a klétus rendszerben módosíthatóvá válik a feladott könyvelés. Szem előtt kell tartani, hogy feladás törlés esetén a kézzel történt módosítás is törlésre kerül. Csak ha a rejtett=0 van értelme a modositas=1-nek, mivel ellenkező esetben nem jelenik meg a módosítandó tétel.</p>



Számla átadása

Az állomány szerkezete a következő:

<i>Mező neve</i>	<i>Kötelező</i>	<i>Tartalom</i>
Tipus	I	SZAMLA
Szamla_ID	I	Számla egyedi azonosító, köteg azonosító. A forrás rendszer által meghatározott egyedi azonosító max 30 karakter. Ezt az azonosítót használja a rendszer a számla azonosítására. Feladata, hogy kétszer ne kerüljön ugyanaz a számla feladásra. Javasolt felépítés a feladó program azonosítója, és a számla egyedi azonosítója. pl.: KulcsSoft<Szamla ID>
SzamlaTip_Kod	N	Számlaszám típusa azonos sorszámtartományok elkülönítésére <ul style="list-style-type: none"> A klétus rendszerben használatos bizonylat típusa pl.: 16.K Forrás rendszer azonosítója. Ebben az esetben a kódot @ karakterrel kell kezdeni. Ilyenkor az importáló a felhasználó segítségével felépít egy kapcsolati rendszert (amelyet tárol és megjegyez), amellyel hozzákapcsolja a forrás rendszer azonosítójához a klétus rendszer azonosítóját.
Szamlaszam	N	Folyamatos sorszám SzamlaTip_Kod-on belül 6 hosszú balról nullával feltöltve.
EredetiSzamlaszam	N	Tetszőleges karakter sorozat a számla eredeti száma
Idoszak_Kod	N	Feladás könyvelési időszaka. (számvetési időszak) <ul style="list-style-type: none"> Üresen hagyás esetén az időszakot a <datum> mező alapján határozza meg rendszer Megadhatjuk a klétus program által használt időszak kódot @ használatával tetszőleges időszak kód jelölést használhatunk (tetszőleges karaktersorozat), importáláskor bekéri a felhasználótól az időszak megfeleltetést. %<éééé.hh.nn> dátum megadása, ekkor ezen dátum alapján azonosítja az időszakot a program. Ennek csak akkor van értelme, ha az időszak dátuma eltér a könyvelés dátumától (pl.: javítás)
AfaIdoszak_Kod	N	Feladás áfa időszak. Csak áfás tételnél van jelentősége. Az áfa időszak eltérhet a számvetési időszaktól <ul style="list-style-type: none"> Üresen hagyás esetén az értéke ugyanaz lesz mint a számvetési időszak <Idoszak_Kod> Megadhatjuk a klétus program által használt időszak kódot @ használatával tetszőleges időszak kód jelölést használhatunk (tetszőleges karaktersorozat), importáláskor bekéri a felhasználótól az időszak megfeleltetést. %<éééé.hh.nn> dátum megadása, ekkor ezen dátum alapján azonosítja az időszakot a program. Ennek csak akkor van értelme, ha az időszak dátuma eltér a könyvelés dátumától (pl.: javítás)
Fkszamlas	I	Vevő, szállító főkönyvi számlaszám. pl.: 311 , 454
Partner_Kod	I	Partnerkód azonosító <ul style="list-style-type: none"> Megadhatjuk a klétus program által használt partner kódot @ használatával tetszőleges partnerkód jelölést használhatunk (tetszőleges karaktersorozat), Lásd partner feladás
Fizmod	I	Fizetési mód <ul style="list-style-type: none"> Megadhatjuk a klétus program által használt fizetési mód kódot <ul style="list-style-type: none"> A – Átutalás K – Készpénz C – Csekk (postai) I – Inkasszó P – Csoportos beszedés O – Kompenzálás E – Előre utalás B – Bankkártya U – Utánvét



		<ul style="list-style-type: none"> @ használatával tetszőleges fizetési mód jelölést használhatunk
Szamlakelt	I	Számla kelte
TeljKelt	I	Teljesítés kelte
FizHatido	I	Fizetési határidő
Szamla_Szoveg	N	Tetszőleges szöveg a számla tartalmára vonatkozóan
OsszErtek		
Deviza_Kod	N	Devizás könyvelés esetén a deviza kódja <ul style="list-style-type: none"> Megadhatjuk a klétus program által használt deviza kódot @ használatával tetszőleges deviza jelölést használhatunk (tetszőleges karaktersorozat), importáláskor bekéri a felhasználótól az deviza megfeleltetést
Arfolyam	N	Árfolyam érték
Javito	I	Javító számla esetén 1 egyébként 0
Jovairo	I	Jóváíró számla esetén 1 egyébként 0
Penzforgalmi	I	Pénzforgalmi áfás esetén 1 egyébként 0
Storno	I	Stornó számla esetén 1 egyébként 0
Eloleg	I	Előleg számla esetén 1 egyébként 0
ElolegElszamos	I	Előleg elszámolás esetén 1 egyébként 0
Kozvetített	I	Közvetített szolgáltatás esetén 1 egyébként 0
Szamla_ID	N	Javító, jóváíró, stornó számla esetén az eredeti számla azonosítója

Eddig tart a bizonylat fejrész. Egy bizonylaton az adatoknak azonosnak kell lenniük.

tTetelszam		Számlán belüli tételszám
Kontir_Kod	N	Kontírozási segédlet kódja. Segítségével előre definiált kontírozási sémák szerinti könyvelést végezhetünk. Ebben az esetben az <fkszaml>, <ellenszaml>... mezők kitöltése elhagyható. Amennyiben adunk meg kontírozási kódot, és kitöltjük az <fkszaml>, <ellenszaml>... mezőket, akkor a kontírozási utasítás hatástalan marad arra a mezőre, amelyben felülbíráltuk
Szallitolevel	N	Szállító levél
Cikkszám	N	cikk szám azonosító, ha cikkszám törzs ki van alakítva, vagy a cikkszám törzs feladásra kerül a klétus könyvelésbe
K_Tipus	N	1 – Vtsz 2 – Sztj 3 – Szj
K_Besorolas	N	Vámtarifaszám, szj szám
Tetel_Szoveg	N	Tételek szöveges magyarázata.
Ellenszaml	I	Ellenszámla főkönyvi számla <ul style="list-style-type: none"> Üresen csak akkor hagyható, ha a <kontir_kod> meghatározza a követel főkönyvi számlát. Megadhatjuk a klétus program által használt főkönyvi számlaszámot.



		<ul style="list-style-type: none"> @ használatával tetszőleges főkönyvi számla jelölést használhatunk (tetszőleges karaktersorozat), importáláskor bekéri a felhasználótól az napló megfeleltetést.
EllenMasodSzamla	N	<p>Ellenszámla főkönyvi számlához <ellenszamla> tartozó másodlagos számla. Ez csak akkor kell kitölteni, ha másodlagos könyvelés mód is be van állítva. Értéke függ, hogy elsődleges 5-ös, vagy másodlagos 5-ös könyvelési módban vagyunk. Értelemszerűen csak akkor kell kitölteni, ha a könyvelés mód ezt megköveteli. pl.: elsődleges ötös másodlagos 6-7-es könyvelés esetén csak akkor kell kitölteni ha a főkönyvi számla 5-ös főkönyvi számlát tartalmaz, és természetesen az értéke csak 6-os vagy 7-es számlaosztálybeli számla lehet. Ugyanez vonatkozik a másodlagos 5-ös könyvelésre is. csak fordítva</p> <ul style="list-style-type: none"> Üresen kell hagyni, ha a könyvelés szerint nem lehet értéke Üresen hagyható, ha a könyvelés megköveteli, de a kontir_Kod meghatározza az értékét Megadhatjuk a klétus program által használt főkönyvi számlaszámot. @ használatával tetszőleges főkönyvi számla jelölést használhatunk (tetszőleges karaktersorozat), importáláskor bekéri a felhasználótól az napló megfeleltetést.
Adoszamla		<p>Áfaszámla (466 , 467)</p> <ul style="list-style-type: none"> Üresen csak akkor hagyható, ha a <kontir_kod> meghatározza a követel főkönyvi számlát. Megadhatjuk a klétus program által használt főkönyvi számlaszámot. @ használatával tetszőleges főkönyvi számla jelölést használhatunk (tetszőleges karaktersorozat), importáláskor bekéri a felhasználótól az napló megfeleltetést.
Adokat_Kod	N	<p>Áfás tételnél az áfa besorolás kódja</p> <ul style="list-style-type: none"> Üresen hagyható, ha nem áfás tétel. Ebben az esetben figyelmen kívüli tételként lesz rögzítve. Megadhatjuk a klétus program által használt adó kategória kódot @ használatával tetszőleges adó jelölést használhatunk (tetszőleges karaktersorozat), importáláskor bekéri a felhasználótól az adó megfeleltetést
Munkaszam_Kod	N	<p>Munkaszám kód</p> <ul style="list-style-type: none"> üres érték Megadhatjuk a klétus program által használt munkaszám kódot @ használatával tetszőleges munkaszám kód jelölést használhatunk (tetszőleges karaktersorozat), importáláskor bekéri a felhasználótól az munkaszám megfeleltetést
Szervezet_Kod	N	<p>Szervezet kód</p> <ul style="list-style-type: none"> üres érték Megadhatjuk a klétus program által használt Szervezet kódot @ használatával tetszőleges szervezatkód jelölést használhatunk (tetszőleges karaktersorozat), importáláskor bekéri a felhasználótól az szervezet megfeleltetést
KornyDij	N	Környezetvédelmi termékdíj
KornySuly	N	Környezetvédelmi termékdíjhoz kapcsolódó súly
Mennyiseg	N	Mennyiség
Me	N	<p>Mennyiségi egység</p> <ul style="list-style-type: none"> üres érték Megadhatjuk a klétus program által használt Menny..egys kódot @ használatával tetszőleges Mennyiségi egység jelölést használhatunk (tetszőleges karaktersorozat), importáláskor bekéri a felhasználótól a mennyiségi egységet
Mennyiseg2	N	Mennyiség 2



ME2	N	Mennyiségi egység 2 <ul style="list-style-type: none"> ▪ üres érték ▪ Megadhatjuk a klétus program által használt Menny..egys kódot ▪ @ használatával tetszőleges Mennyiségi egység jelölést használhatunk (tetszőleges karaktersorozat), importáláskor bekéri a felhasználótól a mennyiségi egységet
NettoAr	N	Nettó ár
NettoErtek	I	Nettó érték
AfaErtek	I	Áfa érték
BruttoAr	N	Bruttó ár
BruttoErtek	I	Bruttó érték
DevizaNettoAr	N	Deviza nettó ár
DevizaNettoErtek	N	Deviza nettó érték
DevizaAfaErtek	N	Deviza áfa érték
DevizaBruttoAr	N	Deviza bruttó ár
DevizaBruttoErtek	N	Deviza Bruttó érték
Fogyar_Kod	N	Fogyasztói érték nyilvántartás esetén a fogyasztó csoport kód <ul style="list-style-type: none"> ▪ Megadhatjuk a klétus program által használt fogyasztó kódot ▪ @ használatával tetszőleges fogyasztói csoport jelölést használhatunk (tetszőleges karaktersorozat), importáláskor bekéri a felhasználótól az fogyasztói kód megfeleltetést
Fogy_Ar		Fogyasztói ár
Fogy_Ertek	N	Fogyasztói érték



Partner átadása

Az állomány szerkezete a következő:

<i>Mező neve</i>	<i>Kötelező</i>	<i>Tartalom</i>
Tipus	I	PARNER
Partner_Kod	I	Partner egyedi azonosítója. @ karakterrel kell kezdődnie
Partner_Neve	I	Partner neve
Partner_Vevo	I	1 ha vevő vagy 0
Partner_Szallito	I	1 ha szállító vagy 0
Adoszam	N	Adószám
EU_Adoszam	N	Közösségi adószám
CsoportAdoszam	N	Cégcsoportok esetén a cégcsoport adószáma
Adoazonosito	N	Adóazonosító jel
EgynyilvSzam	N	Egyéni vállalkozó nyilvántartási száma
Cegjegyzekszam	N	Cégjegyzék szám
VallalkozoiIlg	N	Vállalkozói igazolvány szám
Jov_Eng_Szam	N	Jövedéki engedély szám
Orszag	N	Ország ISO 3166 2 betűs vagy ISO 3166 3 betűs
Ir_Szam	N	Irányító szám
Telepules	N	Település neve
Kerulet	N	Kerület neve
Kozterulet_Neve	N	Közterület neve
Hazszam	N	Házszám
Epulet	N	Épület
Lepcsohaz	N	Lépcsőház
Emelet	N	Emelet
Ajto	N	Ajtó
Cegtipus	N	0 – Nem definiált 1 – Magánember 2 – Egyéni vállalkozó 3 – Társaság 4 – Szövetkezet 5 – Egyesülés
Telefon	N	Telefon
Mobil	N	Mobil telefon
Fax	N	Fax szám
Email	N	Email szám
Web	N	web cím
AfaTipus	N	0 – Áfa alany 1 – Pénzforgalmi áfás 2 – Alanyi adómentes



AdozasTipus	N	0 – Nem definiált 1 – EVA 2 – KATA 3 – KIVA 4 – TAO
Igazolványszám	N	Magánembernél személyi igazolványszám
Utleve száma	N	Magánembernél útleve száma
SzemSzáma	N	Magánembernél személyi szám
TAJSzáma	N	Magánembernél TAJ szám
LakcimKartya	N	Magánembernél Lakcímkártya száma
AnyjaNeve	N	Magánembernél Anyja Neve
Szul_Neve	N	Magánembernél születési neve
Szul_Ido	N	Magánembernél születés ideje
Szul_helye	N	Magánembernél születési Helye



Kódszótár

