



NAV – Online adatszolgáltatás 1.0

NAV – Online adatszolgáltatás 2.0

Felhasználói kézikönyv

## Bevezető:

Minden 100.000Ft-ot meghaladó áfa tartalmú kimenő számlamozgást be kell jelenteni a NAV-nak! Ez a gyakorlatban azt jelenti, hogy nettó 370.000Ft+27% áfa felett már jelentésköteles. Ez vonatkozik a 100.000Ft áthárított adóra sztorító számla esetében is.

**2020. július 01-től pedig kivétel nélkül minden számlát be kell jelenteni a NAV-nak.**

A számlázóprogram továbbra is számlánként csak egy adókulcs típust támogat! Tehát egy számlán csak egy típusú %-os Áfát engedélyezünk.

**2020. július 01-től tételenként támogatjuk a különböző áfakulcsok használatát. (Általános, külföldi, fordított). Ezáltal egy számlán kezelhető több áfa kulcsú tétel.**

A rendszer teljesen automatikusan működik, viszont a helyes működésért a felhasználó felel. Ez a dokumentum a felhasználónak egyfajta segédanyag, a program helyes használata érdekében, érdemes áttanulmányozni minden pontot.

**Az átadott kézikönyv, és az átadott programverzió a 2018. július 1-n NAV által publikált 1.0-s verziószámú adatszolgáltatásnak megfelel, a regisztráció sikeresen elvégzésre került!**

**Az átadott kézikönyv sárgával kiegészítve jeleníti meg a változásokat a 2.0-s átállással kapcsolatban, mely 2020. július 01-től érvényes. És pirossal azokat, amelyek már nem érvényesek az új verzióban.**

## Partner kezelés:

A számlázás elindítás előtt, a rendszer felkéri a felhasználót, hogy ellenőrizze a partner adatait! Ezt különös tekintettel az alábbiakra kell megtenni:

### **Magánszemély/Cég:**

Fontos a nyilvántartás szempontjából. Amennyiben magánszemély vásárol, így Ő rá nem vonatkozik a számla beküldés. Ennek nem megfelelő beállítása adóbüntetést vonhat maga után! Ezt a partnertörzsben található magánszemély pipával lehet beállítani a partnernél!

### **Belföldi adószám:**

**Forint devizanemben történő számla esetén** Abban az esetben, ha a számla csak Általános vagy Fordított típusú áfakulcsot tartalmaz, akkor a belföldi cégnek az adószámát kell megadni az alábbi formátumban: 12345678-1-12

### **Közösségi adószám:**

**Euros devizanemben** Abban az esetben, ha a számla tételei legalább egy Külföldi típusú áfakulcsot tartalmaz, akkor történő értékesítés esetén, az uniós tagországnak a közösségi adószámát kell megadni az országra vonatkozó formátumban. **Fontos megjegyezni, amennyiben 0%-os ÁFÁ-val lesz kiállítva a számla, akkor nem fog a rendszer online bejelentést tenni. Fontos megjegyezni, hogy 2020 július 1-től a rendszer bejelenti a 0 Ft áfatartalmú számlákat is.** Itt találhatóak példák közösségi adószámokra egyébként (szóköz nélkül kell megadni)

<https://seosiker.hu/eu-s-adoszam-formatumok>

### **Régiókód:**

A vevő országkódja! Kötelező kitölteni. A korábban felvitt partnereknél mindenkinek beállításra került a HU országkód. A külföldi partnereknél érdemes megvizsgálni a helyes országkódokat  
Országkódok listája itt található:

[https://hu.wikipedia.org/wiki/Orsz%C3%A1gok\\_%C3%A9s\\_ter%C3%BCletek\\_k%C3%B3djainak\\_list%C3%A1ja](https://hu.wikipedia.org/wiki/Orsz%C3%A1gok_%C3%A9s_ter%C3%BCletek_k%C3%B3djainak_list%C3%A1ja)

## Az automatikus beküldés folyamata

A számla lezárásáig a programban ismert folyamatok nem változtak. Amikor véglegesítjük, tehát lezárjuk a számlát, az alábbi képernyőn a tovább gombra kattintva indul el az automatikus számla beküldés, ha:

- a vevő nem magánszemély
- az áthárított adó mértéke meghaladja a 100.000Ft-ot

### **Készlet ellenőrzése**

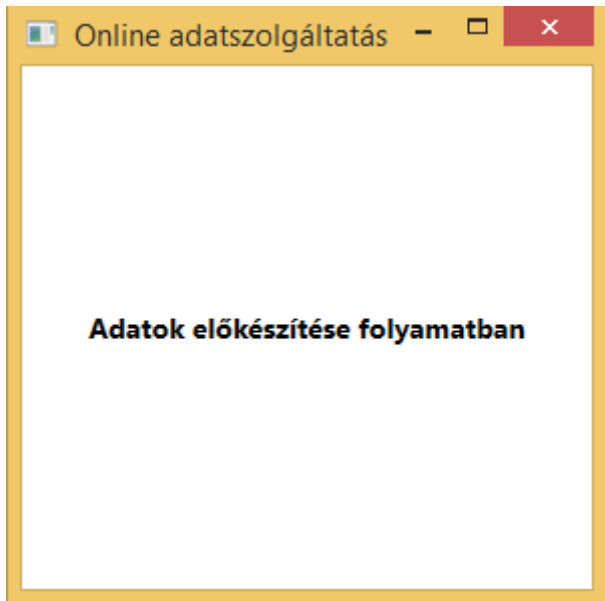
Cikkszám	Szükséges mennyiség	Raktár
1000-16	1	15-ös raktár

Cikkszám	Megnevezés	Típus	Raktár	Bevétele zve	Bevét ár	Szükséges mennyiség	Fennmaradó mennyiség
----------	------------	-------	--------	--------------	----------	---------------------	----------------------

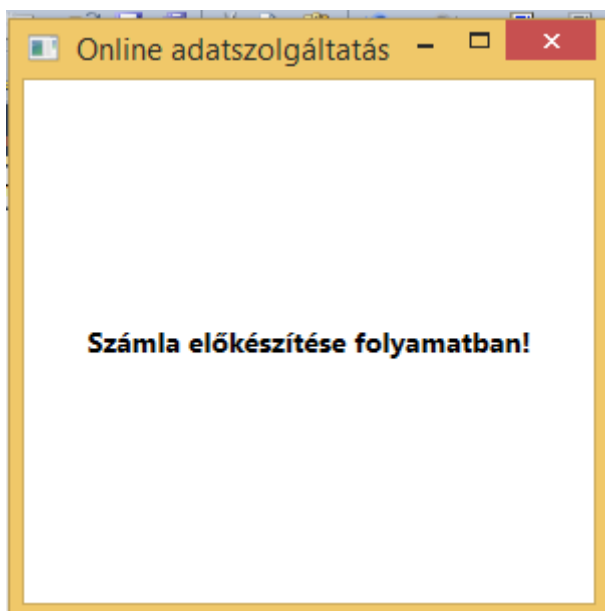
Vissza

Tovább

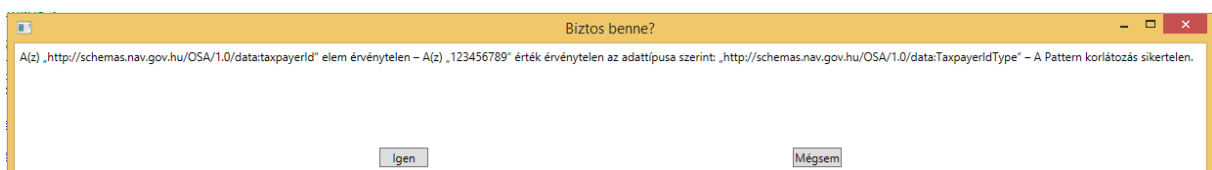
1. lépés: A tovább gombra kattintva elindul a beküldési folyamat. Az első lépés az adatok előkészítése! Ezt a rendszer egy felugró ablakban jelzi.



2. lépés: Következő lépésben készít egy teszt számlát a rendszer, amin elvégzi a formai ellenőrzéseket



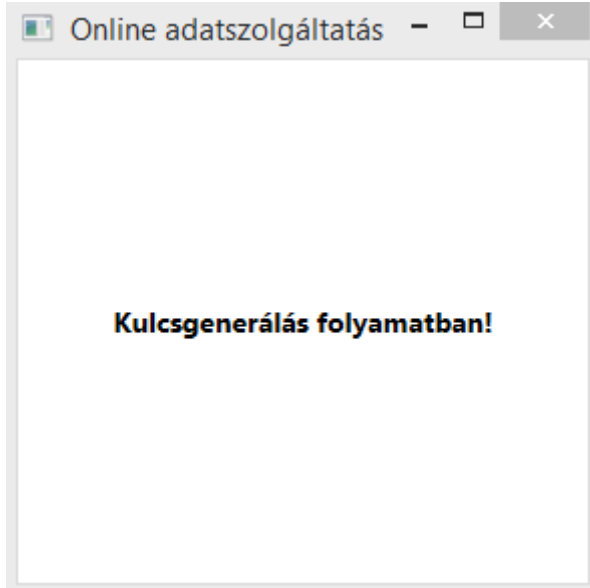
3. lépés: Amennyiben valamilyen **formai** hibát talál (például, nincs helyes formátumban kitöltve az adószám, nincs megadva régió kód), akkor a rendszer felajánlja a folyamat megszakítását, az alábbi képernyővel:



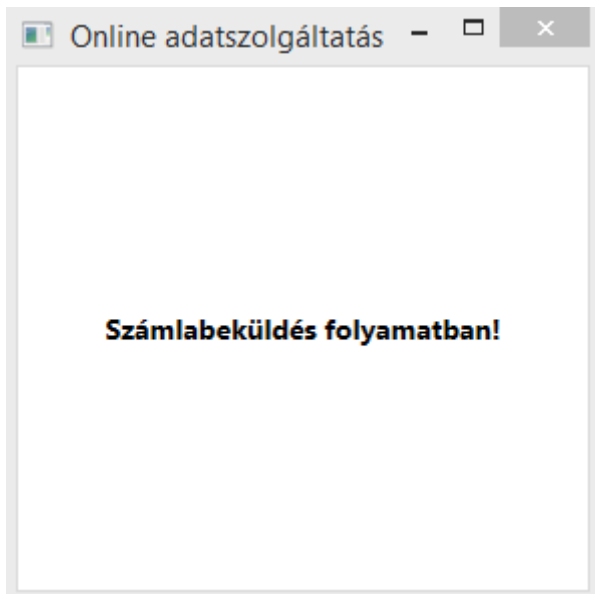
Amennyiben a hibaüzenetben található hibát tudja javítani a felhasználó, akkor a mégsem gombra kattintva meg tudja szakítani a folyamatot. Ilyenkor a számla visszaugrik megrendelés állapotba. A javítás után újra megpróbálhatja lezárni a számlát!

Amennyiben a hibaüzenet ellenére tovább szeretné folytatni a számla beküldést, akkor az igen gombra kell kattintani. Figyelem, ennek eredményeképp hibás lehet a NAV adatközlés!

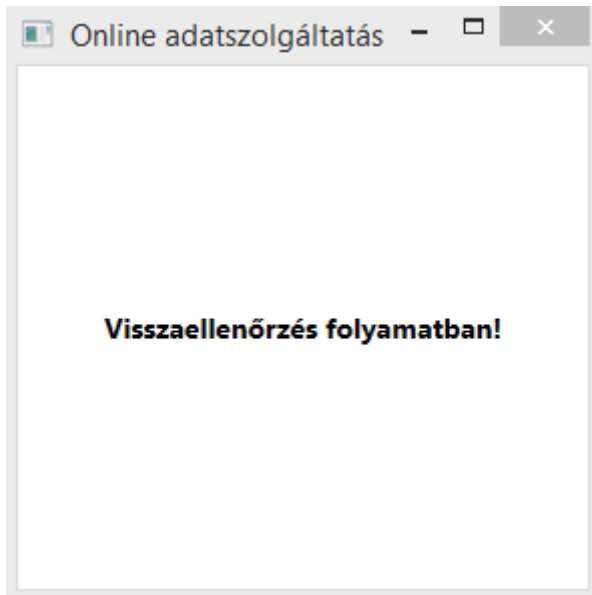
4. lépés: A hiba javítása után, a rendszer titkos kulcsokat generál, aminek segítségével a NAV központi adatbázisával fog kommunikálni.



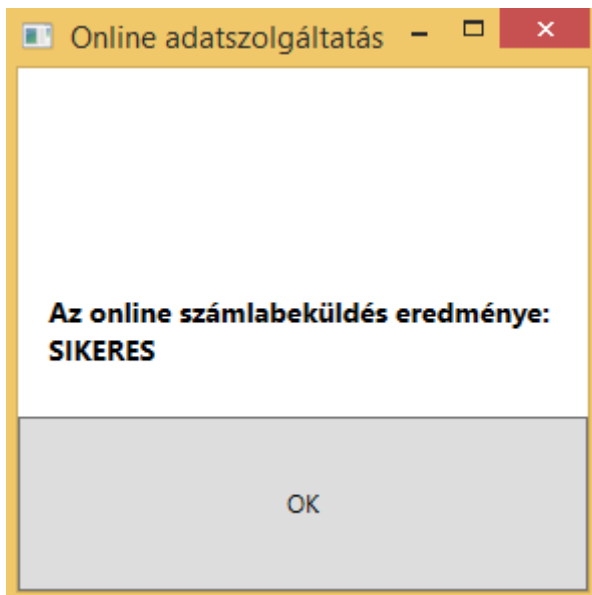
5. lépés: Sikeres kulcsgenerálás után, pedig elkezdődik a számla feltöltése:



6. lépés: A számlabeküldés után pedig jön a legfontosabb lépés, a visszaellenőrzés!

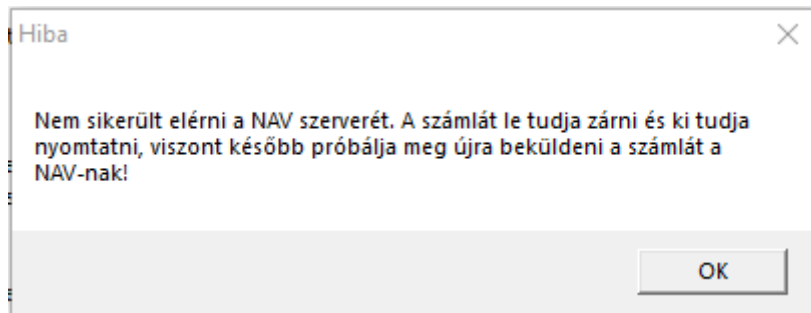


7. lépés\_ A NAV akkor tekinti sikeresnek a beküldést, ha a visszaellenőrzésen sikeres választ kaptunk:



## Internet / NAV elérési probléma esetén teendők

Amennyiben nincs internetszolgáltatás, vagy nem elérhető a nav (ami a vanenav.hu oldal segítségével egyszerűen ellenőrizhető), akkor az alábbi hibaüzenetet dobja fel a rendszer:



Ebben az esetben az OK gomb nyomására a számla elkészül, kinyomtatható, viszont amint a hálózat újra elérhető, akkor manuálisan be kell küldeni a számlát (programon belül: Rendszer műveletek fül - > online adatszolgáltatás -> Statisztika készítése -> kiválasztani azokat a számlákat, amik nem voltak beküldve, majd az ÚJRAKÜLDÉS gombot megnyomni.

## FORMAI HIBÁK ESETÉN TEENDŐK

Amennyiben a formális ellenőrzésnél (3.lépés) talált hibát a rendszer (tehát megengedi még a hibajavítást a mégsem gomb megnyomásával, akkor az alábbi hibaüzenetek értelmezésével tudjuk megoldani a problémát):

Gyakran előforduló formai hiba:

---

A(z) „`http://schemas.nav.gov.hu/OSA/1.0/data:taxpayerId`” elem érvénytelen – A(z) „`123456789`” érték érvénytelen az adattípusa szerint:

„`http://schemas.nav.gov.hu/OSA/1.0/data:TaxpayerIdType`” – A Pattern korlátozás sikertelen.

A sárgával megjelölt részek segítségünkre lehetnek a hibaüzenet megértésénél. Ez a hibaüzenet például arról szól, hogy hibás a partner **ADÓSZÁMA (TaxpayerIdType)**! (nem megfelelő formátumban van! **123456789**) Ilyenkor nyugodtan nyomjunk a Mégsem gombra, javítsuk ki a partnerkezelésben, és próbáljuk meg újra lezárni a számlát!

---

## TARTALMI HIBÁK ESETÉN TEENDŐK

Amennyiben a tartalmi ellenőrzésnél történik hiba (6. lépés) akkor a rendszer a felugró ablakban jelzi, hogy melyik lépésben történhetett a hiba.

A programban található Rendszerparaméterek menüpontban található az Online Adatszolgáltatás képernyő! Egy dátumtól-ig szűréssel lekérdezhető, hogy a rendszer milyen adatszolgáltatásokat végzett.

**Online adatszolgáltatás kimutatás készítése**

Statistika kezdődőpontja: 2018.06.28. 15 Statistika végdőlőpontja: 2018.07.02. 15 Statistika készítése

Dátum kiválasztása	Számlaszám	Partner	Tranzakció azonosító	Validáció	Eredmény
2018-06-29 02:33	004844/D	[REDACTED]	27LQVHLCUEJ0F		SIKERES
2018-06-29 02:34	004845/D	[REDACTED]	27LQVYSGDABV		SIKERES
2018-06-29 02:37	004846/D	[REDACTED]	27LR2VMDI069		SIKERES
2018-06-29 02:39	004847/D	[REDACTED]	27LR4B23ZQT		SIKERES
2018-06-29 02:40	004848/D	[REDACTED]	27LR5WBK1QXY		SIKERES
2018-06-29 02:41	004849/D	[REDACTED]	27LR78HFV9D7		SIKERES
2018-06-29 02:42	004850/D	[REDACTED]	27LR8Y5X7X17		SIKERES
2018-06-29 02:43	004851/D	[REDACTED]	27LRAJ5VAXFE		SIKERES
2018-06-29 02:44	004852/D	[REDACTED]	27LRBVDIF94T		SIKERES
2018-06-29 03:03	004853/D	[REDACTED]	27LRZVH2022T		SIKERES
2018-06-29 09:52	004836/D20	[REDACTED]	27M6LIT904VR		SIKERES
2018-06-29 09:57	004854/D	[REDACTED]	27M6R11171HF5		SIKERES

Részletezés      Újraküldés      Újraellenőrzés

A képernyőn látszik, hogy mely adatszolgáltatások milyen eredménnyel zárult! A beküldések teljes **kommunikációs folyamatát** a kiválasztott adatszolgáltatási sor kijelölésével és a részletezés gomb megnyomásával lehet lekérni!

**Hiba esetén** a kiválasztott adatszolgáltatási sor kijelölésével és az **ÚJRAKÜLDÉS** gomb megnyomásával lehet elvégezni, ilyenkor egy új adatszolgáltatási sor fog megjelenni, a jelenlegi dátummal!

**Amennyiben a NAV túlterhelt**, és esetleg nem sikerült még feldolgoznia a beküldött számlánkat, akkor a kiválasztott adatszolgáltatási sor kijelölésével és az **ÚJRAELLENŐRZÉS** gomb megnyomásával lehet elvégezni, ilyenkor az aktuális adatszolgáltatási sor frissül, amennyiben más adatot kapunk vissza a NAV-tól!

Az alábbi lépéseknél történhet hiba, melyet az alábbi hibaüzenettel jelez a rendszer:

### **Hiba a Token kérés közben!**

Ilyenkor vélhetően nem működik megfelelően a NAV központi rendszere. Érdemes ellenőrizni a NAV weboldalát, hátha jelzik a szolgáltatáskiesést: <https://onlineszamla.nav.gov.hu/> Esetleg érdemes ellenőrizni, hogy van-e internet az irodában!

Amennyiben nem találtunk közleményt a weboldalon, érdemes megvizsgálni a számlázó rendszer Online adatszolgáltatási menüpontját: Lekérdezni az aznapi bejelentéseket, és a számla sorszámmal tartozó bejelentés sorára kattintva, alul az **újraküldés** gombot megnyomni. Ilyenkor a rendszer megpróbálja újra bejelenteni a számlát a NAV-nak. Amennyiben Sikeres választ kapunk, akkor nincs teendők, pillanatnyi szolgáltatáskiesés lehetett. Amennyiben továbbra is ugyanazt a hibát kapjuk, kattintsunk a részletezés gombra! Ezt a teljes szöveget kimásolva, küldjék el a fejlesztő email címére: [gyula.fekete@4sys.hu](mailto:gyula.fekete@4sys.hu)

### **Hiba a Számlabeküldés közben!**



Meg kell vizsgálni a számlázó rendszer Online adatszolgáltatási menüpontját: Lekérdezni az aznapi bejelentéseket, és a számla sorszámmal tartozó bejelentés sorára kattintva, alul az **újraküldés** gombot megnyomni. Ilyenkor a rendszer megpróbálja újra bejelenteni a számlát a NAV-nak. Amennyiben Sikeres választ kapunk, akkor nincs teendők, pillanatnyi szolgáltatáskiesés lehetett. Amennyiben továbbra is ugyanazt a hibát kapjuk, kattintsunk a részletezés gombra! Ezt a teljes szöveget kimásolva, küldjük el a fejlesztő email címére: [gyula.fekete@4sys.hu](mailto:gyula.fekete@4sys.hu)

### Hiba a Visszaellenőrzés közben!

Ez a szolgáltatás legfontosabb hibaüzenete. Mindaddig nem **sikeres** a beküldés, míg a NAV vissza nem igazolta azt. 2 féle hibát kaphatunk ilyenkor.

- Az egyik, hogy a NAV rendszere túlterhelt, és nem sikerült feldolgoznia a számlánkat. Ebben az esetben a részletezés gombra kattintva legfelül a validáció eredményei részben, a bekarikázott résznél megjelenik a hibaüzenet

-----  
A validáció eredményei:  
-----

A NAV túlterhelt, nem tudta még feldolgozni a számlát, kérjük ELLENŐRIZZE ÚJRA!

Ilyenkor nincs teendők, csak az **újraellenőrzés** gombot megnyomni, és megvárni, hogy megkapjuk a feldolgozás eredményét a NAV-tól!

---

- A másik esetben a NAV sajnos valamilyen tartalmi hibát talált a számlánkban! Például az adószám nem az adózóé, vagy már történt ezzel a számlaszámmal beküldés. Ilyenkor a részletezés gombra kattintva az alábbi hibaüzenetet látjuk:

-----  
A validáció eredményei:  
-----

A megadott számla sorszámmal már történt adatszolgáltatás.

Ebben az esetben az adatszolgáltatás hibára futott! Meg kell vizsgálni a pontos hibát, és technikai érvénytelenítést, vagy az adott számla sztorizását kell-e végrehajtani!

Amennyiben olyan hibaüzenet érkezik, amit nem sikerül saját hatáskörben megoldani, akkor a számlabeküldés részletezéseit (tehát a teljes részletezés ablakban lévő tartalmat ki kell másolni) el kell küldeni emailben a [gyula.fekete@4sys.hu](mailto:gyula.fekete@4sys.hu)-ra.

### Sikeres számlabeküldés esetén teendők:

A bejelentkezést az <https://onlineszamla.nav.gov.hu/home> url-en a „Bejelentkezés” gombra kattintva teheti meg.



Ábra: Bejelentkezés a tesztelési környezetben

A bejelentkezést az <https://onlineszamla-test.nav.gov.hu/home> url-en a „Bejelentkezés” gombra kattintva teheti meg a **tesztelésre szolgáló** felületen.

A „Bejelentkezés” gomb megnyomását követően a „Bejelentkezés” űrlap jelenik meg.

A bejelentkezéshez megfelelő felhasználónév és jelszó páros megadása szükséges.

Ábra: „Bejelentkezés” űrlap

Sikeres bejelentkezés után a főképernyőn az adózóhoz tartozó CÉG-ek jelennek meg, válasszuk ki azt, amelyiknek ellenőrizni szeretnénk az Online-adatszolgáltatását

### 11.3 Cég-felhasználó kapcsolatok



Ábra: „Cég-felhasználó kapcsolatok”

Ezután be kell jelentkezni az ügyfélkapuval!

A sikeres ügyfélkapus bejelentkezés után, kattintsunk a SZÁMLA menü -> adatszolgáltatás menüpontjára, ahol az alábbi képernyőt látjuk:

**Adatszolgáltatások**

Év: 2018 Hónap: július Lekérdezés

Tranzakció azonosító	Számlák darabszáma	Feldolgozási státusz	Technikai érvénytelenítés	Forrás	Létrehozás időpontja	Létrehozó felhasználó	Számlák státusza	Részletek
27PSYO21KVZA	1	Lekérdezve	Nem	Gépi adatszolgáltatás	2018. 07. 02.	d1zqhdsg52e0glp	✓	▽

Megjelenített sorok száma: 1 - 1/1 |< < Oldal: 1/1 > >|

A képernyő megjelenésével láthatjuk a hivatalos NAV eredményt (A feldolgozás státusza: **Lekérdezve**, és a Számlák státuszánál található **zöld pipa** jelzi, hogy minden rendben volt)

A jobb oldalon található kis lefelé mutató nyíllal lehet lekérdezni az adatszolgáltatás részleteit.

**Részletek**

Tranzakció azonosító: 27PSYO21KVZA Létrehozó felhasználó: d1zqhdsg52e0glp Létrehozás időpontja: 2018-07-02

Index	Számlatípus	Operáció	Státusz
1	Számla	Létrehozás	Rendben

Megjelenített sorok száma: 1 - 1/1 |< < Oldal: 1/1 > >| Vissza

A részletek képernyőn a Státusz RENDBEN, és nincs semmilyen hibaüzenet. Amennyiben itt talál hibaüzenetet, keresse a fejlesztőt a [gyula.fekete@4sys.hu](mailto:gyula.fekete@4sys.hu) email címen.

A SZÁMLÁK -> Kimenő számlák menüpontban megnézhető a ténylegesen beküldött számla összes adata, érdemes ellenőrizni, az alábbi képernyőn található szűrés beállításával:

**Kimenő számlák**

Szűrési feltételek

Számla sorszáma

Számla vagy módosító okirat sorszáma

**Számla adatai**

Vevő adószáma: A számla pénzneme: A számla típusa:

Fizetési mód: Megjelenési forma: Forrás:

Kiállítási dátumtól \* 2018-07-01 - Kiállítási dátumig \* 2018-07-02

Teljesítési dátumtól - Teljesítési dátumig

Nettó összegig - Nettó összegig ÁFA összegig - ÁFA összegig

**Tranzakció adatai**

Tranzakció azonosító: Index: Operáció:

Szűrés

Kötelező kitölteni a pirossal bekarikázott Kiállítás dátumától – Kiállítás dátumáig mezőt. Ezután kattintsunk a szűrés gombra! Ezután megjelenik az érintett időszak beküldött számlái:

Számla sorszáma	Számla típus	Kiállítás dátuma	Vevő adószáma	Fizetési mód	Forrás	Fizetési határidő	Pénznem	Nettó összeg	ÁFA összege Ft	Részl.	Művel...
069629/18	Normál	2018. 07. 02.	10201927		Gépi adatszolg...	2018. 07. 02.	HUF	1872914	505687		

Megjelenített sorok száma: 1 - 1/1 | < < Oldal: 1/1 > >

A jobb oldalon található lefelé mutató kis nyíllal lehet megtekinteni a számla részleteit!

## Technikai érvénytelenítés

Akkor van szükség technikai érvénytelenítésre, ha valami oknál fogva azt tapasztaljuk, hogy a program hibásan teljesítette az adatközlést. Ilyenkor az adatszolgáltatást „töröljük” és újra elkészítjük a programból az adatszolgáltatást **(ÚJRAKÜLDÉS)**

A SZÁMLA -> Kimenő számlák oldalon található szűrés után (előzőekben leírtak szerint), listázható a kimenő számlák:

Számla sorszáma	Számla típus	Kiállítás dátuma	Vevő adószáma	Fizetési mód	Forrás	Fizetési határidő	Pénznem	Nettó összeg	ÁFA összege Ft	Részl.	Művel...
069629/18	Normál	2018. 07. 02.	10201927		Gépi adatszolg...	2018. 07. 02.	HUF	1872914	505687		

Megjelenített sorok száma: 1 - 1/1 | < < Oldal: 1/1 > >

A jobb oldalon található három egymás alatt lévő függőleges ponttal hozható elő a technikai érvénytelenítés menüpont, ahol az alábbi űrlapot kitöltve lehet az adatszolgáltatást törölni.

### Technikai érvénytelenítés VISSZA

Érvénytelenítendő számlaszám \*

069629/18 ✎

---

Érvénytelenítendő számlaszám

Érvénytelenítés kódja \* ▼

---

Érvénytelenítés oka \*

Érvénytelenítés oka

1024 / 1024

Majd ezt követően az adatszolgáltatás/technikai érvénytelenítés menüpontban véglegesítsük az érvénytelenítést.